

BYENS GRØNNE STRUKTURER

- en beplantningsstrategi for Allerød Kommune

INDHOLDSFORTEGNELSE

Forord.....	3
Formål og anvendelse.....	4
DEL I - Allerød Kommunes grønne byer	
I.1 Baggrund og grundlag.....	6
DEL II - Beplantningsanvendelse i byens rum	
II.1 Veje og tekniske anlæg.....	11
II.2 Byrum.....	16
II.3 Grønne sammenhænge.....	17
DEL III - Beplantningsstrukturer	
III.1 Beplantningsstrukturer.....	19
III.2 Plejeniveau.....	27
DEL IV - Potentielle grønne tiltag	
IV.1 Potentielle grønne tiltag.....	29

FORORD

Allerød er en grøn kommune med byer omgivet af smukke landskaber, skove og landbrugsarealer. Byernes tætte relation til naturen træder tydeligt frem i kraft af deres grønne strukturer, som skaber en glidende overgang mellem land og by. Netop oplevelsen af de ”grønne” byer er blevet et afgørende parameter for kommunens tilflytning og fastholdelse af nuværende borgere.

Byernes grønne strukturer er ikke kun vigtige fordi de kobler by og land sammen. De har også arkitektoniske og funktionelle værdier, som i høj grad er bevaringsværdige. I modsætning til mange af byernes andre anlæg, udvikler de grønne strukturer sig over tid, ikke kun i størrelse, men også i affektionsværdi, biologisk værdi og ofte også i æstetisk værdi. Dermed kan veludviklede dynamiske plantninger have væsentlige arkitektoniske, biologiske eller sociale funktioner i byens rum.

Arbejdet med de overordnede grønne strukturer vil altid være et langsigtet projekt, som udvikler sig dynamisk over tid, hvor plantningers kvaliteter og funktionalitet løbende ændrer sig. Sideløbende med de langsigtede plantninger, arbejder Allerød Kommune også med forskønnelse af byerne med stauder og blomsterløg. Disse plantninger har, i modsætning til de langsigtede, store rekreative kvaliteter straks efter plantningen.

Strategien omhandler alle kommunalt ejede arealer i byerne, både i de gamle bykerner med værdifulde grønne elementer og arealer i de omkringliggende boligområder med parcelhus-, rækkehus- og enkelte etagebebyggelser. Den grønne struktur væver sig igennem byerne langs veje og i kommunale grønne anlæg og danner grundlag for fælles oplevelser og møder mellem byens borgere. Eksemplerne i strategien er hentet fra de tre største byer i kommunen: Lillerød, Lyngby og Blovstrød.



SOLITÆRTRÆER VED ALLERØD IDRÆTSANLÆG

Allerød Kommune er allerede en god bosætningskommune for borgere, der værdsætter de mindre bysamfund, hvor naturen er tæt på og hvor byerne er bygget op med grønne rammer, grønne forbindelser og grønne oaser. Den stærke grønne profil skal sikres via en fortsat målrettet og fremtidsorienteret drift og en løbende fornyelse og udvikling af byernes grønne strukturer.

Visionen er at bevare og udvikle de levende byer, så de afspejler de smukke landskabelige omgivelser.

FORMÅL OG ANVENDELSE

Formål

Allerød Kommune skal værne om sin grønne profil, bevare og styrke den ud fra en bevidst grøn strategi. Kommunens grønne områder er med til at skabe livskvalitet og rekreativ værdi, både for de borgere som bevidst opsøger "det grønne" og dem som blot bevæger sig rundt i kommunen. Den grønne profil er et kvalitetsstempel, som gør det attraktivt at bosætte sig i kommunen. Derfor er det værdifuldt at sikre en bevidsthed om kvalitetene i de grønne elementer og deres betydning for livet i byerne.

"Byens grønne strukturer – En beplantningsstrategi for Allerød Kommune" har til formål at danne grundlag for den løbende udvikling af kommunens grønne arealer, såvel i byområder som i det åbne land. Strategien vil bl.a. karakterisere de beplantningsstrukturer, der kendetegner kommunens grønne netværk - både i de områder hvor beplantningen allerede spiller en væsentlig rolle og i nye områder som har potentiale for at blive nye rekreative oaser.

Dokumentet angiver retningslinjer for hvordan eksisterende og nye grønne tiltag kan bidrage til at skabe liv i byen og skabe øget biodiversitet til glæde for både mennesker og dyr.

"Byens grønne strukturer" udspringer af "Trafikplan 2017-2020" og er samtidig en udmøntning af "Strategi for biologisk mangfoldighed 2017", hvor vinklen i dette dokument er bymiljøer og veje.

Dokumentets opbygning

Dokumentet er opdelt i fire dele.

- Del I: Allerød Kommunes grønne byer
- Del II: Beplantningsanvendelse i byens rum
- Del III: Beplantningsstrukturer
- Del IV: Potentielle grønne tiltag i kommunen

Der er lagt vægt på at gøre beplantningsstrukturene så konkrete som muligt ved at illustrere dem med eksempler fra kommunens egne;

- Vej- og stiforløb
- Byrum
- Kommunale anlæg

Formålet er:

- At redegøre for de beplantningsstrukturer der danner grundlag for byernes grønne sammenhænge og hvordan de hver især bidrager til rekreative oplevelser.
- At fremtidssikre byens grønne strukturer, igennem øget bevidsthed omkring værdien af kommunens eksisterende beplantninger.
- At vise konkrete eksempler på aktuelle rekreative grønne tiltag i kommunen.
- At udvikle byernes grønne rekreative værdier, så de løbende tilpasses moderne rekreation og kan rumme de funktioner, som efterspørges hos kommunens nutidige og fremtidige borgere.
- At udpege konkrete områder med udviklingspotentialer i kommunen.
- At give borgerne mere ejerskab til kommunens grønne værdier - både i kraft af øget information og ved at udvide borgernes mulighed for at bruge byens grønne værdier.

Dokumentets anvendelse

Dokumentet skal kunne anvendes som et styringsredskab for kommunens driftsplanlæggere. Formålet er at sikre visionen om en grøn kommune i forbindelse med byudviklingen i det offentlige rum. Desuden er dokumentet en skriftlig redegørelse for kommunens strategi for bevarelse af træer - I Allerød Kommune fældes som udgangspunkt kun træer på offentlig grund, hvis de er til fare for færdsel eller udgør en risiko for personer eller bygninger.

Dilemmaet ved at bevare træer kan være, at nogle oplever, at træerne skygger eller er til gene for udsigt, men her vil helheden veje højt for at bevare de grønne strukturer og sammenhænge i kommunen.

Dokumentet vil være offentligt tilgængeligt på Allerød Kommunes hjemmeside for såvel politikere som borgere, der er interesserede i at vide mere om kommunens bestræbelser på at bevare og fremhæve kommunens grønne byer med store oplevelsesmæssige arkitektoniske kvaliteter til glæde for så mange borgere som muligt.



DEL I - ALLERØD KOMMUNES GRØNNE BYER

I.1 BAGGRUND OG GRUNDLAG

Byerne i Allerød Kommune har allerede en stor andel af grønne elementer.

De består af:

- grønne veje (alléer, vejtræer, rundkørsler, mm.)
- grønne stisystem gennem boligbebyggelser
- frodige byparker
- søer og naturprægede arealer (nogle ligger skjult inde i parcelhuskvarterer)
- parklignende rækkehus- og parcelhusbebyggelser
- kommunale ejendomme med grønne arealer (f.eks. boldbaner ved skoler, idrætsanlæg, børnehaver etc.)

Kommunen ejer og driver de offentligt ejede grønne arealer. Men mange steder bidrager de private grundejere til byens grønne struktur. Et godt eksempel er de mange små villaveje, der kun fremstår grønne, fordi borgernes private haver danner en grøn ramme om vejen. Det er både de offentligt ejede arealer og de privat ejede arealer, der tilsammen sikrer Allerød Kommune de grønne byområder.

I det efterfølgende beskrives de overordnede grønne elementer i byerne.



KOMMUNALE VEJAREALER ER OFTE AFHÆNGIGE AF PRIVATE GRUNDEJERE TIL AT BEGRØNNE VEJAREALET. GRÅT VEJAREAL MED GRØN RAMME, HER TOKKEKØBVEJ



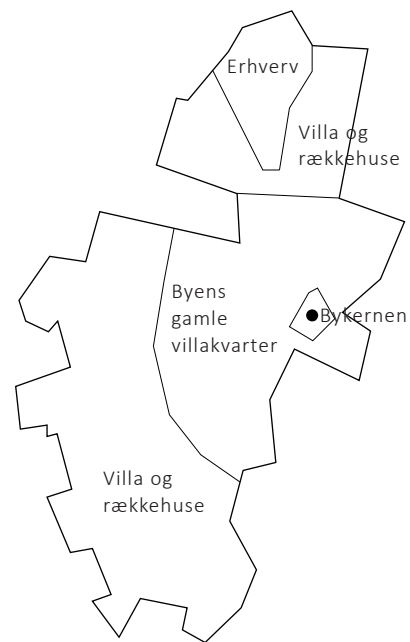
HER ER ET GRÅT VEJAREAL AFGRÆNSET AF GRØNNE KLIPPEDE HÆKKE OG FULDKRONEDE TRÆER PÅ PRIVAT GRUND.

Lillerød

Lillerød er kommunens største by. Byen har et centrum med handel i gågaden, stræder og torve. Handelsområdet grænser op til S-togstationen, som ligger tæt på de gamle villakvarterer.

I periferien er villa- og rækkehusbebyggelser knyttet sammen via et separat offentligt stinet i grønne arealer, som primært ligger på privat grund.

Mod nord er Gydevang/Hejrevang/Solvang, et erhvervs- og industriområde. Området er karakteriseret ved at være meget grønt med træer og store græsrabatter.



BYPARK MED STORE SOLITÆRTRÆER, HER KIRKEHAVEGAARD



GRØN LUND SOM RAMME OM LEGEFUNKTIONER, HER LILLEVANG SKOLE



STI GENNEM ET GRØNT BOLIGOMRÅDE, HER SKYTTEMOSEN

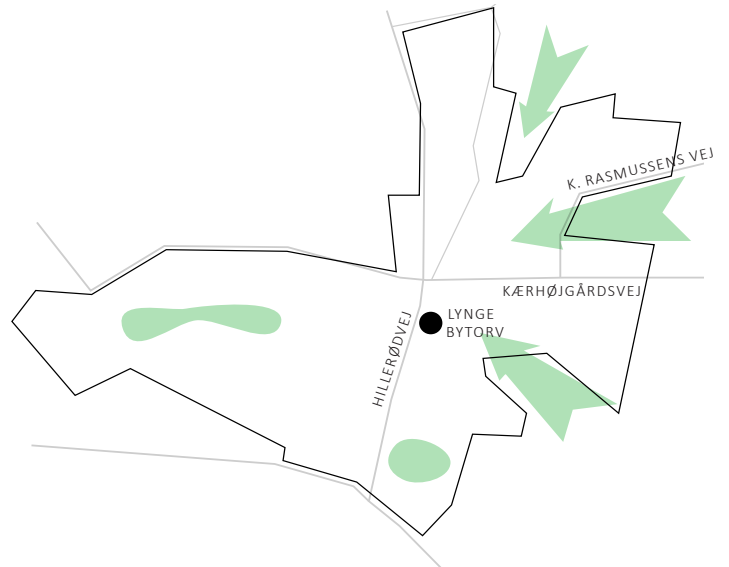


ERHVERVSOMRÅDE MED MARKANT TRÆRÆKKE LANGS VEJ, GYDEVANG

Lyng

Lyng er opstået som en sammensmeltning mellem flere mindre villakvarterer og bundet sammen af Hillerødvej, Kærhøjgårdsvej og Knud Rasmussens Vej.

Fra øst skyder grønne kiler sig ind til byens kerne, Lyng Bytorv, som udgør en samling af butikker organiseret omkring en stor parkeringsplads. Ved Lyng Gadekær og Lyng Sø er der grønne arealer med stiforbindelser. Ved området omkring gadekæret er der også en cirkusplads.



GRØNNE VILLAVEJE MED GAMMEL BEPLANTNING, HER BAUNESVINGET



MARKANT TRÆRÆKKE, HER LANGS KNUD RASMUSSENS VEJ

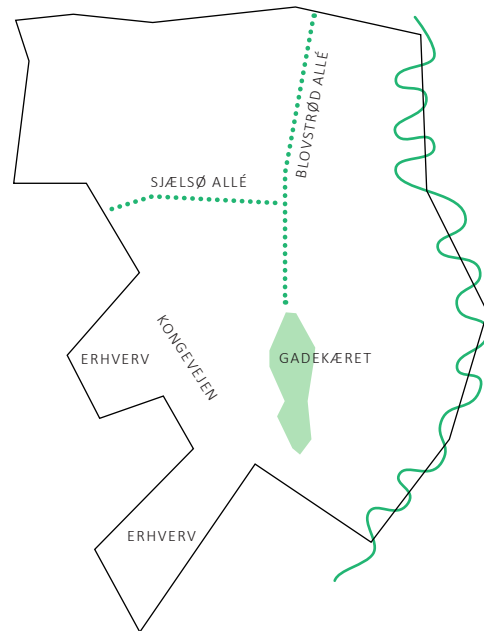
Blovstrød

Blovstrød er en grøn by. Her er ikke en egentlig bykerne, men Blovstrød er kendetegnet ved sine to alléer hhv. Blovstrød Allé og Sjælsø Allé og gadekæret overfor Blovstrød skole, som fungerer som byens grønne hjerte.

Der er enkelte boligblokke, men ellers udgøres boligmassen af villaer.

Syd for Kongevejen, er der erhvervsområder, som markerer byens foreløbige grænse mod syd.

Ny Blovstrød er under etapevis opførsel syd for Kongevejen. I den nye bydel er der planlagt store grønne kiler med integrering af LAR tiltag i form af regnvandsbassiner.



GADEKÆRET VED SKOLEN OG KIRKEN. KARAKTERTRÆER I GRÆSFLADEN.



GRØNNE ALLÉER MARKERER HOVEDAKSERNE IGENNEM BYEN, HER BLOVSTRØD ALLÉ



BYENS GAMLE KVARTER MED GRØNNE VILLAVEJE, HER STUBMARKEN (PRIVAT AREAL)



DEL II - BEPLANTNINGSANVENDELSE I BYENS RUM

II.1 VEJE OG TEKNISKE ANLÆG

Beplantninger i byens rum giver både rekreative værdier og er med til at regulere borgernes adfærd.

I dette afsnit beskrives kommunens strategi for beplantningsanvendelse i byerne og det illustreres med eksempler fra Allerød Kommune.

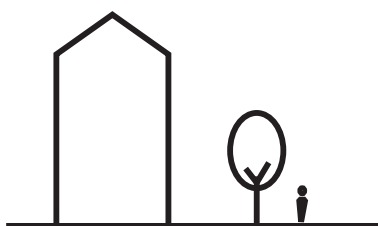
Her beskrives følgende emner:

- Veje og tekniske anlæg
 - Byporte
 - Gadehjørner og rabatter
 - Veje og stier
 - Rundkørsler
 - Parkering
- Byrum
- Sammenhængende grønne arealer

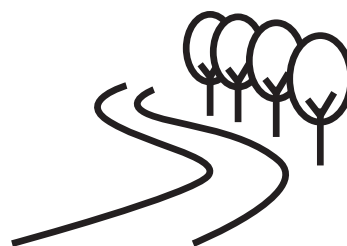
Ved veje og tekniske anlæg anvender man ofte beplantning til at;

- signalere et indbyrdes hieraki, f.eks. indfaldsveje, kvartersveje, lokale boligveje, offentlige stier
- indramme kig, f.eks. en markant bygning i vejens akse
- afskærme fra f.eks. industri
- afskærme mod indkig, f.eks. boligbebyggelse tæt ved en vej
- markere vejens forløb, f.eks. et kurvet vejforløb
- Skabe overgang mellem høje bygninger og fodgængerareal - kaldet skalaformidling

I det følgende gennemgås Allerød Kommunes strategi for beplantning af forskellige typer af veje og tekniske anlæg.



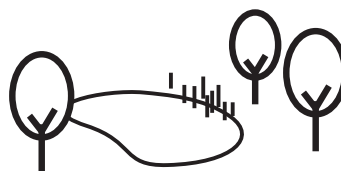
PRINCIP FOR HVORDAN TRÆER KAN FORMIDLE SKALA. TRÆETS DIMENTIONER SKABER ET RART MILJØ VED SIDEN AF DEN HØJE BYGNING, DER ELLERS KAN SYNE DOMINERENDE.



PRINCIP FOR HVORDAN TRÆER KAN MARKERE ET VEJFORLØB. EN TRÆRÆKKE VED ET KURVET VEJFORLØB GØR BILISTER OPMÆRKSOM PÅ AT VEJENS FORLØB ÆNDRER SIG.



PRINCIP FOR HVORDAN TRÆER KAN AFSKÆRME MELLEM INDUSTRI OG BOLIGOMRÅDE.



PRINCIP FOR HVORDAN TRÆER KAN INDRAMME ET KIG. I EN KOMPOSITION AF FLERE TRÆER, KAN SELV YDERLIGT PLACERED E TRÆER VÆRE VIGTIGE FOR DET SAMLEDE BILLEDE.

II.1.1 BYPORTE

Ankomsten til en by fra en indfaldsvej kan markeres af en byport. Bilisterne skal lave et hastighedsskift fra landevej til by og skiftet kan markeres mere tydelig end blot med et byskilt. Her kan en såkaldt "byport" gøre bilisterne opmærksomme på at de kører ind i et byområde.

Eksempel Lyng:

Byport på Kærhøjgårdsvej i Lyng. En kort træække af blodbøg plantet på hver side af vejen i forbindelse med en hastighedsnedsættende foranstaltning. Når træerne er vokset til, vil man køre igennem en opsigtsvækkende port af røde bøgetræer, der tydeligt markerer et skift fra land til by.



BYPORT VED LYNGE

II.1.2 GADEHJØRNER OG RABATTER

Kommunalt ejede arealer på gadehjørner og i rabatter er oplagte områder at begrønne. Vejkryds kræver en særlig opmærksomhed fra bilister og beplantning kan bidrage til at skabe opmærksomhed omkring mødet mellem to veje. Beplantningen skal dog være tilbagetrukket eller opstammet, så den ikke skærmer for udsynet. Vejrabatter kan tilplantes med blomsterløg eller stauder, på steder hvor trafikanterne kan nå at opleve blomsterne. Det er strækninger, hvor bilister skal sænke farten eller langs gang- eller cykelarealer.

Eksempel Lyng Bytorv:

Ved bytorvet i Lyng har Allerød Kommune i 2017 anlagt staudebepantninger ved fodgængerfeltet. Forskønnelsen af vejarealet glæder fodgængerne, og signalerer til den kørende trafik at dette er et areal med lav fart.



HELLE VED FODGÆNGERFELT TILPLANTET MED STAUDER, HER HILLERØDVEJ



GADEHJØRNE MED PUR OG OVERSTANDERE, DER ADSKILLER GÅENDE OG KØRENDE TRAFIK, HER GL. LYNGEVEJ

II.1.3 VEJE OG STIER

Træer kan plantes så de viser et hierarki, f.eks. vejkategori eller stier. Alléer er klassiske hovedfærdselsårer gennem en by, mens vejtræer i enkelte rækker ofte er sekundære veje. Enkeltstående træer, anvendes ofte på gadehjørner eller i udposninger mellem parkeringspladser eller ved vejindsnævninger. På veje, hvor der ikke er plads til beplantning på vejarealet, kan de tilstødende arealers beplantning være værdifulde for oplevelsen af vejen. Et eksempel herpå er villaveje, hvor private haver støder op til. Langs stier er beplantningen med til at styre færdslen. Langs gangstier bliver en varieret beplantning oplevet af fodgængernes rolige tempo og kan lægge op til ophold.

Eksempel Frederiksborgvej:

Langs Frederiksborgvej har Allerød Kommune i 2016 tilplantet med en træække mod det åbne landskab. Træækken vil med tiden skabe læ og rumlighed for både biler og især cyklister der færdes på strækningen. På den anden side af vejen danner hække fra private haver en varieret grøn væg, som nu får modspil af den nye plantning.



ALLÉBEPLANTNING PÅ ROSENLUNDSVEJ



NYPLANTEDE TRÆRÆKKER LANGS LYNGE BYGADE



RÆKKE AF TRÆER PÅ BANEVANG



NYPLANTET RÆKKE AF TRÆER PÅ FREDERIKSBORGVEJ

II.1.4 RUNDKØRSLER

I rundkørsler i byerne arbejder Allerød Kommune med forskønnelse af vejarealet med blomstrende plantninger. Det tydeliggør for trafikanter, at man er en bymæssig sammenhæng med fodgængere og lav fart. I byernes ydre kant og udenfor byerne kan beplantning i trafikantlæggene have et naturpræg der afspejler det omkring liggende landskab.

Allerød Kommune arbejder løbende med forskønnelse af byens rundkørsler, til stor glæde for kommunens borgere.

Eksempel Karaktertræ ved Banevang:

Ved en rundkørsel i en mere landskabelig sammenhæng har Allerød Kommune plantet en Amerikansk Ask som enkeltstående træ. Træet markerer at vejens forløb brydes. I foråret dækkes græstæppet af blomsterløg.

Eksempel Blomsterløg på Nymøllevej:

På Nymøllevej har Allerød Kommune plantet blå og hvide blomsterløg i rundkørslen.



RUNDKØRSEL VED BANEVANG



RUNDKØRSEL PÅ NYMØLLEVEJ

II.1.5 PARKERING

På parkeringsarealer danner hække eller buske en grøn afskærmning omkring parkeringsarealet, mens træer danner tag over de åben parkeringsarealer. Både træer og afgrænsende beplantning omkring en parkeringsflade er med til at give samlet indtryk af et ellers åbent areal domineret af biler.

Bevaring af eksisterende træer på ny parkeringsarealer kræver en god sikkerhedsafstand til de eksisterende træers rodnet for at sikre at træet kan klare sig i fremtiden.



TRÆER OG HÆKKE I SYSTEM LANGS PARKERING, LILLEDAL



PARKERINGSAREAL INDELT AF BØGEHÆKKE, HER CENTERHALLEN PÅ LILLEDAL

II.2 BYRUM

På byernes torve, pladser og gågader, samt på andre arealer hvor man færdes til fods, tilstræber Allerød Kommune at beplantningerne er med til at give en særlig stemning. Her ønsker kommunen også at bevare eksisterende grønne kvaliteter.

Både eksisterende og nye plantninger bidrager til byernes grønne miljø og bruges på forskellig måde i byens rum:

- som karaktergivende enkeltstående træer
- som rumskabende eller afgrænsende beplantning
- som retningsdannende beplantning
- som beplantninger med høj prydværdi

Eksempel Robinietræer på M D Madsensvej:

Den gamle alléplantning langs gågaden i Lillerød trivedes ikke, så Allerød Kommune udskiftede træerne i januar 2013, så gaden i dag fremstår med frodige og sunde træer. Den grønne allé danner rammen om færdslen på gågaden og suppleres med store plantekummer der bidrager med sanseindtryk på fodgængerarealet.

Eksempel Forryngelse ved gadekæret i Blovstrød:

Allerød Kommune har løbende fornyet træækken omkring gadekæret i Blovstrød. Her står både store karakterfulde træer, mellemstore træer fra forrige århundrede og nyplantede træer. Det er alle træarter der enten allerede er imponerende store i deres omfang eller vil blive store med tiden. Det er tanken at de nyere træer skal vokse sig store, inden de ældste træer går ud.

Eksempel Bibliotekshaven i Lillerød:

Den nyrenoverede bibliotekshave er anlagt med stauedebede og gamle karakterfulde træer bevaret. Stauedebedene er anlagt med farver og duft i øjenhøjde for havens besøgende.



PRYDSTAUDEBED MED HØJ DETALJERIGDOM I FORM AF FARVER, FORMER OG DUFT, HER BIBLIOTEKSHAVEN I LILLERØD



GADEKÆRET VED BLOVSTRØD



BEVARING AF STORT KARAKTERFULDT TRÆ I BIBLIOTEKSHAVEN I LILLERØD



ROBINIETRÆER PLANTET SOM ALLÉ I BEFÆSTELSE MED TRÆHULSRISTE OG BESKYTTELSE AF STAMMER MOD HÆRVÆRK, GÅGADEN M D MADSENSVEJ, LILLERØD

II.3 GRØNNE SAMMENHÆNGE

En stor del af kommunens grønne arealer, kan betegnes som "grønne sammenhænge" i byerne. Det er sportsarealer, grønninger, grønne korridorer, osv., som alle har hver deres funktion og æstetisk kvalitet. Her arbejder Allerød Kommune også bevidst med plejen for at opnå et særligt udtryk, biologisk sammensætning, læ, afskærmning eller andet, afhængig af områdets funktion. Desuden ejer kommunen ejendomme, som anvendes til boligformål, f.eks. flygtningeboliger. I haverne til disse ejendomme sikres, at der bevares en rekreativ værdi, f.eks. ved bevaring af frugttræer.

Nedenfor ses nogle eksempler på grønne sammenhænge i Allerød Kommune.



LILLE LUND MELLEM TENNISBANER, HER ALLERØD TENNISPARK



LEVENDE HEGN MED TRÆER TIL AFSKÆRMNING MOD ATLETIKBANER, HER SKOVVANG STADION



TRÆRÆKKER MED ENGRÆS DANNER GRØN KORRIDOR, HER LYNGE SKOLE



RANDBEPLANTNING VED LYNGE STADION MED STORE OVERSTANDERE



HAVE TILKNYTTET KOMMUNENS EJENDOM PÅ VESTVEJ 39.



DEL III - BEPLANTNINGSSTRUKTURER

III.1 BEPLANTNINGSSTRUKTURER

Beplantning kan være med til at give en levende oplevelse af et byrum, som ellers består af hårde materialer såsom bygningsfacader og belagte flader. Planter bidrager til forbedret luftkvalitet og øget dyreliv. De giver også oplevelsen af årstidsvariation og en visuel ro for øjet, der gør byen rar at færdes i.

ARKITEKTONISK VÆRDI

Der er mange beplantningsstrukturer at vælge imellem. Når vi arbejder i bymæssige sammenhænge er det godt at være bevidst om det arkitektoniske udtryk, man ønsker at opnå. Det arkitektoniske udtryk tager oftest afsæt i beplantningens fysik- højde, bredde, gennemsigtighed, farverne og formen, men den kan også være afledt af vores opfattelse af beplantningselementet. F.eks. har et gammelt karaktertræ med furet bark og knortede rødder en værdi, der ikke kun relaterer sig til dets fysik.

I byer vælger man ofte beplantningsstrukturer, som indeholder en stringens og ensartethed for at fremhæve det bymæssige udtryk.

Andre gange kan man ønske netop at markere kontrasten til byens udtryk, ved at vælge en beplantningsstruktur, som er mere naturpræget i sit udtryk.

Valget af beplantningsstruktur vil blive styret af hvordan området bruges og hvilken trafik området forholder sig til.

På de næste sider er eksempler på forskellige beplantningsstrukturer beskrevet i tekst og illustreret i billeder fra Allerød Kommune.

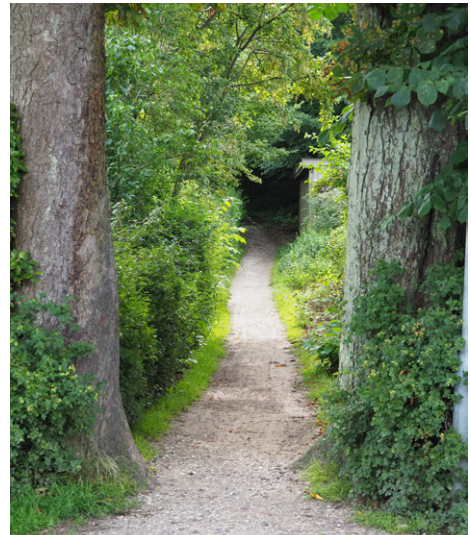
Beplantningsstrukturerne er:

- Alléer
- Trærækker
- Karaktertræer
- Levende hegn
- Skov
- Systemplantninger
- Blomsterløg og stauder

Oplevelseshastighed:

På steder hvor det grønne opleves i høj fart, f.eks. langs en hovedvej, rundkørsel eller en supercykelsti kan der med fordel vælges en ensartet langstrakt beplantning uden stor detaljerigdom.

Ved en gangsti, et torv eller en gågade vil en detaljeret beplantning med f.eks. blomster, frugter, dufte eller farver gøre sig godt.



DETALJERET BEPLANTNING - LAV FART,
HER KRATBJERGVEJ IND I SKOVEN



ENSARTET BEPLANTNING - HØJ FART,
HER SOLVANG

III.1.1 ALLÉER

Ved etablering af alléer er det vigtigt at træerne udvikler sig nogenlunde ensartet, og der bør derfor altid plantes træer, der er specielt egnede til formålet. Det er træer, der stammer fra samme individ og som derfor har de samme egenskaber og udvikler sig ens.

ARKITEKTONISK VÆRDI

Alléer har en stærk arkitektonisk værdi fordi de skaber et indre rum, og de markerer sig i landskabet som et meget stærkt element, der tegner vejforløbet op.

Alléer er ofte anvendt langs indkørsler til byer eller ejendomme, hvor de markerer en ankomst. Her giver alléen en identitet til det sted, man bevæger sig hen til. Alléer som vejtræer giver vejen et karakteristisk forløb og indrammer vejen. Det giver vejen et udtryk som en vigtig vej i vejstrukturen. Alt efter valg af træart bliver alléen mere eller mindre karakterfuld. En allé af store skovtræsarter,

som lind eller kastanje, vil udvikle sig til en meget markant allé i kraft af træernes størrelse. En allé af blomstrende træer vil give en allé, der markerer sig efter årstiden og giver præcise rammer i en mindre skala.

Alléen er værdifuld i kraft af antallet af træer der står taktfast i parallelle rækker.

REKREATIV VÆRDI

Alléer forskønner færdselsarealer og indbyder til en sænket færdselshastighed, hvad end der er tale om færdsel i bil, på cykel eller gående. Alléen skaber en rolig grøn ramme med en stram rytme, der skærmer for ind- og udgik. Færdsel langs en allé opleves derfor mere rolig, med færre indtryk end ved en blandet beplantning.



ALLÉEN BRUGT BÅDE SOM INDRAMMENDE GRØNT ELEMENT OG SOM TRYGHEDS-SKABENDE ELEMENT, DER OPDELER BLØDE OG HÅRDE TRAFFIKANTER,

HER BLOVSTRØD ALLÉ

III.1.2 TRÆRÆKKER

Træer på række kan placeres i rabatter eller mellem vej og cykelsti/fortov eller langs stier eller anlæg. Træerne er fuldkronede og står i rækker med en afstand tilpasset træartens størrelse. Træerne kan have en udsat placering tæt på trafikarealer. Det skal være robuste træarter, der kan tåle saltpåvirkning fra vinterbekæmpelse. De fuldkronede vejtræer udvikler den størrelse, struktur og form, som er karakteristisk for arten og det er derfor vigtigt at vælge arter, der passer til stedet og formålet med plantningen.

ARKITEKTONISK VÆRDI

Trærækker har en lang række anvendelsesmuligheder og bruges arkitektonisk både æstetisk og funktionelt. Træerne skaber en skala mellem de store bygninger og fodgængere eller andre trafikanter.

Trærækken opleves mindre formel end den klassiske allé og fremstår lettere og mere gennemtrængelig.

En eller to rækker af træer langs en sti eller vej fremhæver

forløbet og ophøjer vejen til noget særligt.

Trærækken er en markant bevoksning, som bliver særligt værdifuld når træerne står i en taktfast række. Taktfastheden gør at det samlede billede af træerne opleves som et stærkt element.

REKREATIV VÆRDI

Et længere stræk med fuldkronede træer vil give rekreativ værdi for bilister og cyklere, der bevæger sig hurtigt igennem landskabet. Det er ikke prydværdien i det enkelte træ, der er i højsædet, men den samlede værdi af den grønne struktur som passerer. Derimod kan rækker af træer langs et gangareal komme til at fremstå monotont, da man oplever landskabet i et lavere tempo til fods. Langs et gangareal kan trærækker derfor med fordel kombineres med beplantninger med større detaljerigdom, eller der kan vælges arter, der giver kvaliteter i en mindre skala, f.eks. via blomstring eller frugtsætning (eks. Hestekastanje eller Japansk Kirsebær).



TRÆRÆKKER BRUGT BÅDE SOM LEDELINIE OG SOM TRYGHEDSSKABENDE ELEMENT DER OPDELER BLØDE OG HÅRDE TRAFFIKANTER, HER RÅDHUSVEJ.



ÆLDRE PLANTNING AF KIRSEBÆRTRÆER MARKERER OVERGANGEN MELLEM VEJAREAL OG PRIVAT GRØNT BOLIGOMRÅDE. RÆKKEN SKÆRMER UDSYNET TIL VEJEN OG AGERER SKALAFORMIDLER MELLEM BYGNING OG FODGÆNGER, HER FREDERIKSBORGVEJ.

III.1.3 KARAKTERTRÆER

Karaktertræer er fuldkronede træer, som har udviklet sig til markante træer i byen. Karaktertræer skiller sig ud i bybilledet og giver borgerne en særlig oplevelse. Det kan være pga. størrelsen, sorten, duften, blomstringen eller en særlig historie, der er knyttet til træet. Karaktertræer bør altid tilstræbes bevaret, da de er vigtige pejlemærker i byen. De giver stor rekreativ værdi til både lokale og besøgende.

ARKITEKTONISK VÆRDI

Træer, der er særligt markante i byen er med til at give bydelen karakter. Et gammelt bytræ, f.eks. omkring et gadekær eller i et historisk anlæg er med til at tidsbestemme området og stedfæste det historisk. Et træ af en særligt iøjnefaldende sort kan på samme måde optræde karakterfuld og give identitet til et område. Det er hermed ikke kun alder, der er med til at afgøre om et træ er et "karaktertræ".

For de store træers vedkommende er der tale om årtiers og måske endda århundreders vækst. Træer med en sådan alder er selvsagt svære at erstatte.

REKREATIV VÆRDI

Det ligger implicit i betegnelsen karaktertræ at der er tale om træer, der giver borgerne en særlig oplevelse. Ligeegyldigt om træet står i en bymæssig sammenhæng eller i et grønt anlæg, er det oplevelsen af et særligt iøjnefaldende stykke natur, der er den vigtigste parameter. Og netop det at henlede tankerne på naturen er karaktertræernes vigtigste formål i byen. Særligt i byerne er de imponerende træer betydningsfulde i deres tilstedeværelse, hvor de minder os om at ikke alt i byen er omskifteligt.



KARAKTERTRÆER, HESTEKASTANIER VED GADEKÆRET I BLOVSTRØD.



STORT KARAKTERTRÆ I BIBLIOTEKSHAVEN, DER PÅ FIN VIS ER BLEVET BEVARET UNDER RENOVERING AF UDEAREALERNE VHA. EN STÅLKANT OMKRING DEN NYE BELÆGNING.

III.1.4 LEVENDE HEGN

Levende hegn er en vigtig beplantningsstruktur for byens dyreliv. De levende hegn fremstår ofte med en blanding af mange hjemmehørende arter og er dermed potentielle føde-, yngle- og bosteder for byens fugle. Levende hegn fungerer også som vandringskorridorer og fødesteder for byens små pattedyr såsom pindsvin, harer og mus. For byens borgere er de levende hegn grønne vægge, der skaber rum og styrer færdslen. Et levende hegn kan både være detaljerigt med varierende beplantning og det kan være ensartet ved at tilplante med samme slags træer.

ARKITEKTONISK VÆRDI

Levende hegn optræder i byens periferi og leder tankerne hen på det åbne land, hvor marker traditionelt var opdelt af levende hegn for at skabe læ og mindske jordflugt.

I bymæssig sammenhæng kan de levende hegn bruges som færdselsstyrende element for fodgængere, da de i deres

natur er både fysisk og visuelt uigennemtrængelige. De danner også frodige rammer omkring anlæg og bebyggelser.

REKREATIV VÆRDI

De levende hegn kan med den rette plantesammensætning af hjemmehørende arter styrke biodiversiteten i hegnets nærområde og sikre et rigt dyreliv. Hegnene kan med fordel forbinde grønne lommer og dermed fungere som vandringskorridor for byens dyr. Vælger man arter med blomstring eller frugtsætning skabes der yderligere værdi for byens borgere, der dermed kan høste nødder, bær eller blomster.



LEVENDE HEGN, HER KIRKELTEVEJ.

III.1.5 SKOV

I Allerød Kommune er nærhed til skov et rekreativt trækplaster. Skov som beplantningsstruktur appellerer til mange aktiviteter for både børn og voksne. De voksne borgere søger de større skovarealer, men selv små skovlommer giver store rekreative oplevelser for borgerne. Skoven er desuden bosted for en bred vifte af dyre- og planteliv, og det giver rekreativ værdi langt ud over skovens matrikulære grænse.

ARKITEKTONISK VÆRDI

Skoven er den komplette modsætning til byen og denne kontrast giver arkitektonisk værdi for skovens naboer. Skoven er en af de eneste bynære beplantningstyper der opfylder kriteriet om at være en "verden for sig", et element, man forsvinder ind i og hvor man kan glemme at man er i byen. Selv mindre og yngre skovlommer kan give stor rekreativ værdi for borgere der bor i nærheden.

REKREATIV VÆRDI

Der ligger et stort rekreativt potentiale i skoven som beplantningsstruktur. At man kan gå en tur og komme helt væk fra trafik, bebyggelse og sociale interaktioner er en af skovens vigtigste menneskelige funktion i en hektisk hverdag.

I skoven er der også mulighed for at dyrke motion, bl.a. mountainbike, løb og gåture og dermed har skoven en vigtig funktion for borgernes fysiske og mentale sundhed.



MINDRE SKOVLOMME SOM AFGRÆNSNING AF ERHVERVSOMRÅDE SOLVANG/HEJREVANG LANGS FREDERIKSBORGVEJ.

III.1.6 SYSTEMPLANTNINGER

I en bymæssig sammenhæng giver det ofte mening at træer og buske plantes som systemplantninger. Ved systemplantninger plantes efter en taktfast systematik f.eks. i rækker eller gridnet, og det er let at aflæse strukturen.

ARKITEKTONISK VÆRDI

Systemplantninger står i skarp kontrast til det "naturlige" landskab, da det fremstår bevidst menneskeskabt. Systemplantningen bruges arkitektonisk til at trække linjer eller hele flader op og til at danne rum. Den stiller sig i kontrast til en mere vild eller frodig beplantning. I midten af forrige århundrede var systemplantninger af træer populære. Mange anlæg fra dengang står i dag som historiske anlæg. Dengang stod systemplantningen ofte alene, hvor man i en moderne planlægning ofte bløder systemplantningen op med fritvoksende græsser eller "tilfældigt" placerede træer.

Det er vigtigt for enhver systemplantning, at den fremstår

som en helhed. Hvis flere træer eller buske fjernes i en systemplantning, udvandes den arkitektoniske værdi. Er man alligevel nødt til at fjerne elementer i et system, f.eks. ved risiko for personskade, skal dette gøres med et klart mål for plantningens fremtidige udformning.

REKREATIV VÆRDI

Systemplantninger er på trods af deres ofte grønne udtryk ikke altid lette at indtage til rekreativ udfoldelse. På grund af deres præcise form opleves de ofte nærmere som et arkitektonisk stærkt element end et rekreativt element.



TRÆER PLANTET I SYSTEM FORAN ALLERØD GYMNASIUM (PRIVAT AREAL).



SYSTEMPLANTNING AF HÆK OMKRING P-PLADS BAG BIBLIOTEKET I ALLERØD.

III.1.7 BLOMSTERLØG OG STAUDER

Plantning af blomsterløg og stauder giver herlighedsværdi i byens rum. De blomstrende vækster giver allerede året efter plantningen en rig blomsterpragt.

Blomsterløg og stauder er populære hos kommunens borgere og skaber stor glæde i blomstringstiden.

ARKITEKTONISK VÆRDI

Løglænerne anlagt i byernes rabatter og rundkørsler opleves af borgerne som et gennemgående arkitektonisk element, der er med til at give byerne en identitet.

Blomstringen giver en stærk visuel oplevelse i en kort periode af året.

På samme måde giver staudebede årstidsvariation og oplevelser i den nære skala i byens rum.

REKREATIV VÆRDI

Stauder og løgplanter har med deres årstidsvariation, duft, struktur og farvevariationer en høj rekreativ værdi. De bidrager med en detaljerigdom, der får folk til at stoppe op og nyde de mange sanseindtryk.



PLANTEKUMME TILPLANTET MED BLOMSTRENDE STAUDER TILFØJER FARVE, STRUKTUR OG DUFT TIL DET OFFENTLIGE RUM, HER KUMME PÅ MD MADSENSVEJ



LØGRABAT I FULD FLOR, HER KÆRHØJGÅRDSVEJ



EN AF DE BEPLANTEDE RUNDKØRSLER I ALLERØD KOMMUNE, DER BLOMSTRER HVERT FORÅR, HER KOLLERØDVEJ

III.2 PLEJENIVEAU

Valg af plejeniveau kan være betinget af en særlig funktion. Græsset klippes eksempelvis i varierende højder og ved forskellig hyppighed på en golfbane, afhængig af hvor det er på banen. Nogle steder er det nødvendigt at opstamme vejtræer, fordi der skal kunne køre en bus eller lastbil under træernes kroner.

Valg af plejeniveau kan også være et udtryk for et ønske om et særligt arkitektonisk udtryk.

Ønskes et naturpræget udtryk kan man eksempelvis vælge at lade et græsareal overgå fra at blive slået hver 3. uge til at blive slået 2-3 gange årligt. På den måde opnår man en øget biodiversitet.

Nogle gange er valg af plejeniveau et udtryk for en økonomisk prioritering.

Uanset hvad årsagen til valget er, bør det være baseret på en overvejelse om hvilken arkitektonisk værdi, der følger af det valgte plejeniveau.

TRÆER

Højt opstammede træer

Træer kan beskæres for at opnå et højtstammet udtryk. Der knytter sig en funktionsmæssig fordel til dette udtryk - nemlig at busser og lastbiler kan køre under kronernes grene.

Formbeskårne træer

Træer kan beskæres, så det bliver en veldefineret kasse- eller kugleform, for at opnå et historisk klassisk styret udtryk.

Stynede træer

Træer kan stynes, så der sker nyvækst fra det sted, hvor der beskæres. Historisk set har de afskårne grene været brugt til brændsel, til flettede hegn og foder. Stynede træer skal stynes fortløbende for at undgå at grene knækker af i storm.



EKSEMPEL PÅ GRÆSFLADE DER SLÅES PÅ MIDTEN OG KLIPPES LANGS KANTERNE, HER RØNNEHOLTPARKVEJ

GRÆS

Klippet græs

Græs, som klippes jævnligt, dvs. 11-16 gange pr. sæson, bliver en slidstærk flade, som anvendes til f.eks. boldspil og ophold. Det klippede græs har et meget plejet og velordnet udtryk. Er der tale om en dedikeret boldbane, klippes græsset 22-28 gange pr. sæson.

Uklippet græs

Uklippet græs eller græs holdt ved høslet to gange årligt, giver et naturpræget udtryk. Det tillader vilde urter at indfinde sig og det giver en øget biodiversitet, til glæde for dyr og mennesker.

En kombination af de to plejemetoder, hvor man holder randen af græsarealet klippet, mens det centrale areal slås 2-3 gange årligt kan være en måde at give et naturpræget areal en præcision og stringens. Det vidner om at plejeniveauet er et bevidst valg og ikke et udtryk for at vi her har at gøre med et areal, som ikke bliver plejet. Det kan være en måde at definere brugen af et givent område at klippe stier igennem det høje græs.

Eksempel Omlægning af drift i Nissens Mose:

I Nissens Mose i Lillerød er driften blevet omlagt så græsset i dag driftes ekstensivt - nogle steder får græsset lov til at vokse sig højt, til gavn for biodiversiteten i området. Før blev græsset slået hver 3. uge.



UKLIPPET GRÆS MED EN KLIPPET STI, HER NISSENS MOSE I LILLERØD



DEL IV - POTENTIELLE GRØNNE TILTAG

IV.1 POTENTIELLE GRØNNE TILTAG

Allerød Kommune arbejder løbende på at forbedre kommunens offentlige grønne arealer og tilstræber at disse fremstår indbydende og brugervenlige for byens borgere.

I de seneste år er det blevet til strategisk placerede træerækker, markering af rundkørsler med blomsterløg og beplantede trafikhellere.

Kommunen vil også i fremtiden løbende udvikle den grønne struktur indenfor den tilgængelige økonomiske ramme.

Nedenstående grønne tiltag er eksempler på hvad der udføres indenfor de tilgængelige driftsmidler:

Gadekæret, Blovstrød

De ældste poppeltræer, som står langs Kærvej og Blovstrød Byvej, danner ramme omkring gadekæret og har tidligere været stynede. Der er gennem årene gradvis foretaget en foryngelse af træerne i flere omgange, således at træerne overordnet set har tre forskellige størrelser.

Tiltag:

Det ønskede tiltag består i at styne alle poppeltræerne. De yngste træer kan stynes, når stammen er 15-20 cm tyk. Plejen vil fremadrettet kræve at styningen fornyes hver vinter, hvor vanrisene skæres tilbage og der kun efterlades nogle af de tyndeste skud. Disse skud vil være igangsættere for det kommende forårs udspring.

Kirkehavegaard, Lillerød

De mange store træer i Kirkehavegaard har nået en alder, hvor de er særligt udsatte for sygdomme og aldersrelaterede skavanker. Det betyder at kommunen i de kommende år er nødsaget til at tynde ud i træerne. Dette gøres for at undgå risikoen med nedfaldende grene, som kan forårsage person- eller ejendomsskader.

Tiltag:

Der udarbejdes en foryngelsesplan for området, der sikrer nyplantning af store træer. Nye træer indplantes på arealet, så de kan nå at få en vis størrelse, inden de aldrende træer fjernes.

Derudover kan større tiltag udføres ved en ekstrabevilling, eksempelvis:

Gadekæret, Lyngø

Græsarealerne ved Lyngø Gadekær er i dag klippede i forskellige niveauer. Her er en cirkusplads der også i fremtiden skal kunne anvendes til cirkus og derfor skal holdes klippet, men det resterende græsareal kan ændre karakter i samråd med byens borgere.

Tiltag:

Græsarealerne kunne omdannes til en bypark i samråd med byens borgere. Eksempelvis kan opsætningen af bænke, etablering af staudebede, terrænbearbejdning, plantning af karaktertræer og omlægning af stisystemer bidrage til arealets æstetiske værdi og anvendelighed for borgerne.

Rønnholt Parkvej, Lillerød

Rønnholt Parkvej er udlagt i et meget bredt vejprofil, hvor asfaltvejen er etableret i den side, der vender nærmest rækkehusbebyggelsen Rønnholtparken. Det øvrige areal fremstår som en lang og bred græskorridor med klippet kant.

Tiltag:

Det er ønskeligt at inddrage græsarealet til en rekreativ zone med forbedrede biologisk mangfoldighed. Det foreslåes at der på arealet etableres zoner, der skal gøre arealet mere anvendeligt for de lokale borgere. Eksempelvis kunne tiltag inkludere frugtplantage, sansehave, bærbuske, legekrat, vilde stauder eller andre tiltag på hele eller dele af strækningen i samråd med naboerne.